



おすすめ♪

ちょっと足をのばして行ってみよう！

【大唐の倉】  
野田港に突き出す長根の断崖です。地層が露呈する縞模様が特徴です。  
●道の駅のだより 徒歩40分／車で5分

【のだ塩工房】  
東日本大震災で全壊流出。国民宿舎えぼし荘敷地内に2012年に再建。伝統の直煮製法を間近で体感することができます。  
●道の駅のだより 徒歩120分／車で12分

【陸中野田駅前の牛方像】  
塩を牛の背に載せ、岩手内陸部や秋田の鹿角地方へと運んだ交易の歴史を再現しています。  
●道の駅のだより 徒歩16分／車で2分

野田漁港の防波堤の先端にたたずむかわいい灯台  
●道の駅のだより 徒歩45分／車で5分

近くまで行くと「かわいい」を実感

探してみよう！

野田村のイメージキャラクター「のんちゃん」は、安家川生まれの鮭のこども。村内には、あちこちに、のんちゃんの姿が！

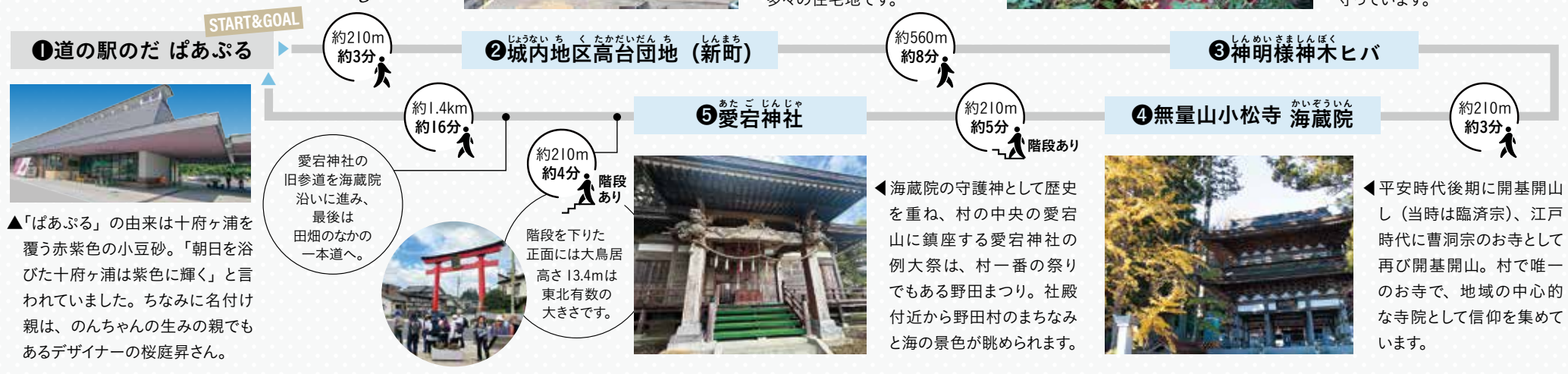
問合せ

野田村役場未来づくり推進課 〒028-8201 岩手県野田村大字野田 20-14  
☎0194-78-2111 (代表) ☎0194-78-2963 (直通) FAX 0194-78-3995 <https://www.vill.noda.iwate.jp>

## 神社仏閣体験コース

所要時間：約 40 分

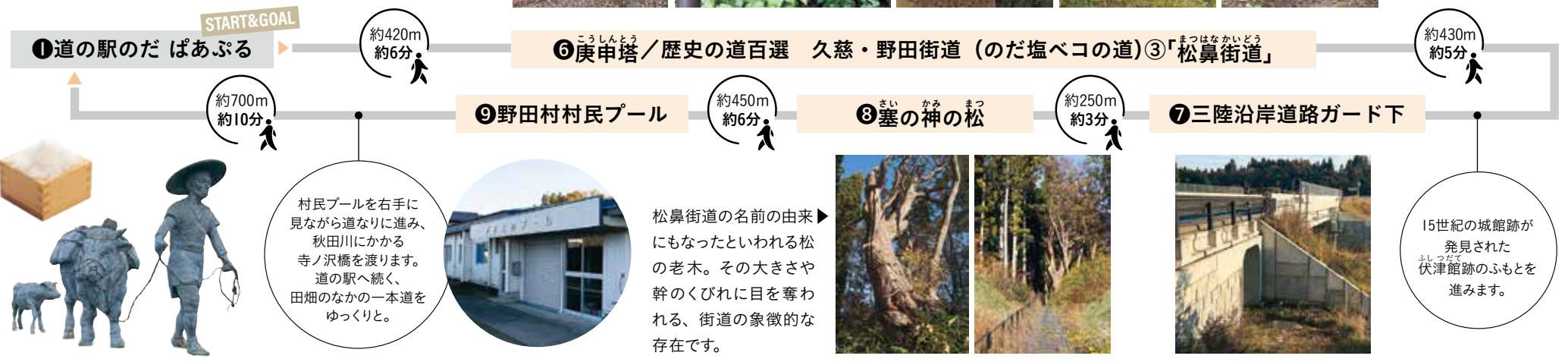
幾星霜、幾百年もの年月、野田村の海と大地と人々を守ってきた神社とお寺をめぐるコース。



## のだ塩ベコの道体験コース

所要時間：約 30 分

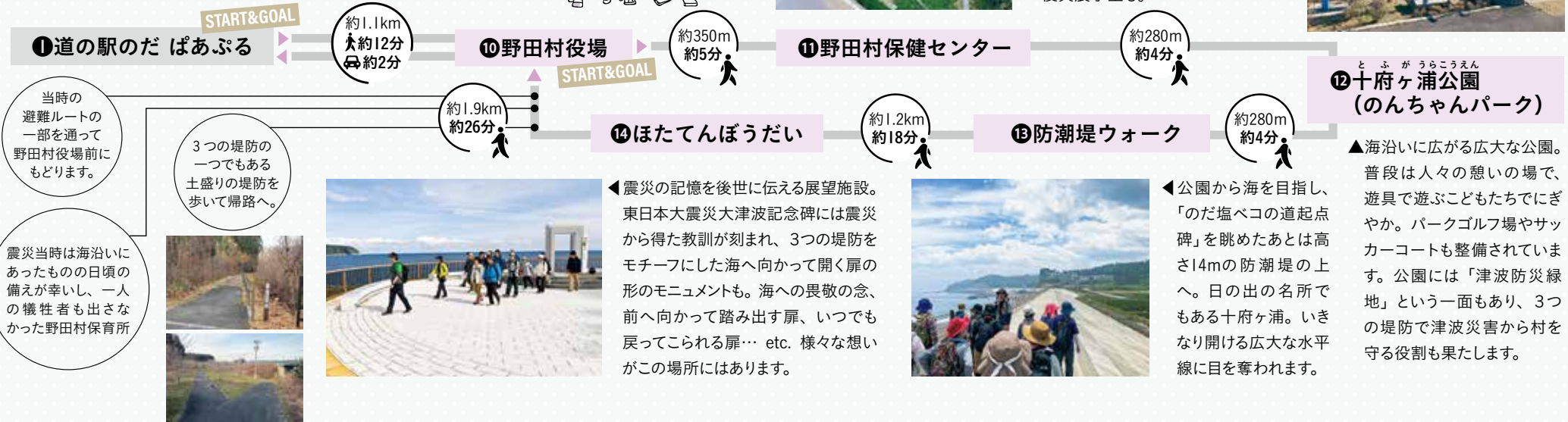
貴重な塩を牛の背に載せて運んだ「野田塩ベコの道」を辿り、村の歴史と文化にふれるコース。



## 震災と未来のまちづくり 学習コース

所要時間：約 70 分

東日本大震災からの復旧・復興のストーリーを、歩くスピードで見て、聞いて、感じるコース。





# のだ塩ベコ

## 神社仏閣 体験コース

ライジングサン  
スタジオム  
岩手県立  
久慈翔北高  
野田校舎

新なぎさ食堂  
野田食堂よってつ亭

りくちゅうのだ  
ちおっと  
足をのぼして

ちおっと  
足をのぼして  
大唐の倉

南部曲り家風の屋根が目印。新鮮な野菜・果物や海産物、地産地消の食堂メニューが楽しめます。人気ののだ塩ソフトはここで！

●営業/産直・物産コーナー 9:00～18:00  
のだ塩ソフト 9:30～17:00  
トイレ・コインシャワー 24時間利用可  
EV充電設備 24時間利用可  
キャンピングカーサイト有り (要予約)

●定休日/年末年始のみ  
●間/☎0194-78-4171

道の駅のだばあぶる



歴史の道百選  
久慈・野田街道  
(のだ塩ベコの道) ③  
「松鼻街道」

## のだ塩ベコの道 体験コース



お休みスポット  
一息つくならこちらで

三陸沿岸道路ガード下

E45

野田保育所

総合センター

三日月市場

野田湾

野田村の道は奥が深い

野田塩ベコの道

～ベコが塩を載せて運んだ道～

豊富な燃料資源と鉄の供給に恵まれた野田村では、古くから薪を燃やし鉄の大釜で海水を煮つめる「直煮製塩」が盛んに行われてきました。江戸時代、野田塩は北上高地を越えて内陸の盛岡、雫石を経て遠く鹿角地方まで運ばれ、米や雑穀と交換されました。牛の背に塩を載せて運ぶ商人は「野田ベコ」、ベコの塩行商隊が往来した道が「野田塩ベコの道」です。「ベコ」とは牛のこと。



### 新たなぎさ食堂

国道45号線沿いにある食堂。新鮮な海産物をふんだんに使った「なぎさラーメン」は名物。

●営業/午前11:00～午後3:00  
●営業/ランチ:午前11:00～午後2:00  
カラオケタイム:午後2:00～午後10:00  
居酒屋:午後5:00～午後7:30  
●休日/木曜日(月曜日はランチのみ)  
●間/☎0194-62-1555



### よってつ亭

自慢のラーメンに豚骨OK、カラオケありの気軽なタイム。夜の居酒屋メニューも充実。

●営業/ランチ:午前11:00～午後2:00  
カラオケタイム:午後2:00～午後10:00  
居酒屋:午後5:00～午後7:30  
●休日/月曜日(水曜日はランチのみ営業)  
●間/☎0194-66-7977



### カフェ「Rokka」

木のぬくもり溢れるカフェで、ゆったりと自家焙煎のコーヒーや焼きたて菓子を楽しめます。

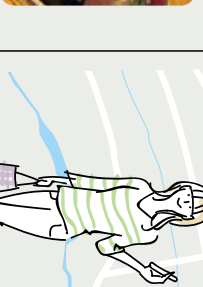
●営業/全曜日 午前10:30～午後3:00  
土曜・日曜日 午前10:30～午後5:00  
●休日/月曜～木曜日  
●間/☎0194-66-9583



### 農家食堂つきや

古民家を利用したお店。自家食材を使った、懐かしく優しい郷土料理が味わえます。(予約制)

●営業/全曜日 午前10:30～午後2:00  
●休日/夏期(8月9日～9月2日)※相模のうさぎ館 年末年始(12月25日～1月5日)  
●間/☎0194-78-2235



### 野田村役場

左に登れば、神社の裏山へ、道なりに海蔵院治いを進めば、神社の正面と大鳥居、右に進めば、コールへの近道

当時の避難ルートの一部を通過して野田村役場前にまどります

無料駐車場(役場前・村民広場)まで車移動して歩くもあり

震災当時、一人の犠牲者も出さなかった野田村保育所

展望休憩施設  
ほたてんぼうだい

展望休憩施設  
ほたてんぼうだい



### お食事処 十府ヶ浦

生うにや海鮮丼、海鮮ラーメンなど、新鮮な食材の組合せはまさに絶品で、一食の価値ありです。

●営業/午前11:00～午後3:00  
午後5:00～午後9:00  
●休日/不定休  
●間/☎0194-78-2332



### 洋食・旬彩料理 みなみ

洋食はちろん、和食、中華まで幅広く楽しめます。ギリユーム満点の屋のランチも好評なほか、夜はわがまま小宴会まで対応してくれます。

●営業/午前11:30～午後2:00、午後5:30～  
●休日/日曜日  
●間/☎0194-78-2255



### まるきん 大沢菓子店

お菓子に使う塩はすべての「のだ塩」というこだわり。和菓子から洋菓子、アイスクリームまで幅広く扱っています。

●営業/午前9:00～午後6:30  
●休日/第1、第3火曜日  
●間/☎0194-78-2538



### ねま〜る

村中心部のコミュニティ施設。4月から10月の最終土曜日と、12月の中旬にランチよ市が開催されます！イベントコースを加工販売する「てしこと屋」、完全入替制のトリミングサロン「dog salon Salmon」もあります！

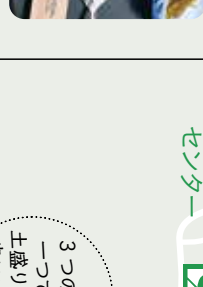
●間/☎0194-78-2012(野田村商工会)



### つながりCaféたいようのいちこ

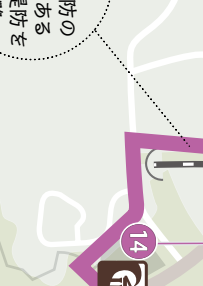
野田村の食材を使って、地産地消の家庭料理を提供。アットホームな空間が人気です。

●営業/ランチ: 午前11:30～午後2:00  
夜カフェ: (水曜～金曜日のみ)  
午後6:00～午後10:00  
●休日/月曜・火曜・土曜・日曜日  
(水曜日は予約の井当のみ)  
●間/☎080-1666-2161



### とぶがうらかいがん

3つの堤防の一つでもある土盛りの堤防を歩いて帰路へ



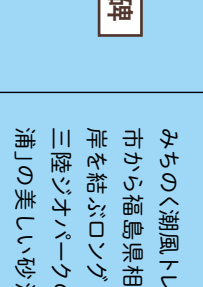
### 展望休憩施設 ほたてんぼうだい

展望休憩施設  
ほたてんぼうだい



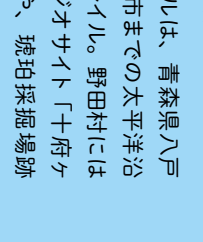
### 展望休憩施設 ほたてんぼうだい

展望休憩施設  
ほたてんぼうだい



### 展望休憩施設 ほたてんぼうだい

展望休憩施設  
ほたてんぼうだい



### 展望休憩施設 ほたてんぼうだい

展望休憩施設  
ほたてんぼうだい

みちのく潮風トレイル  
～歩いて自然を体感しよう～

みちのく潮風トレイルは、青森県八戸市から福島県相馬市までの太平洋沿岸を結ぶロングトレイル。野田村には三陸ジオパークのジオサイト「十府ヶ浦」の美しい砂浜や、琥珀採掘場跡の「くんのこほつば跡地」などユニークなみどころがあります。村内のルートは歩きやすく、ランニングシューズがおすすめ。村中心部や公園は気持ちよく、気軽にウォーキングを楽しめます。