

結 い と 協 働

平成 30 年度

野田村勢要覧

資料編

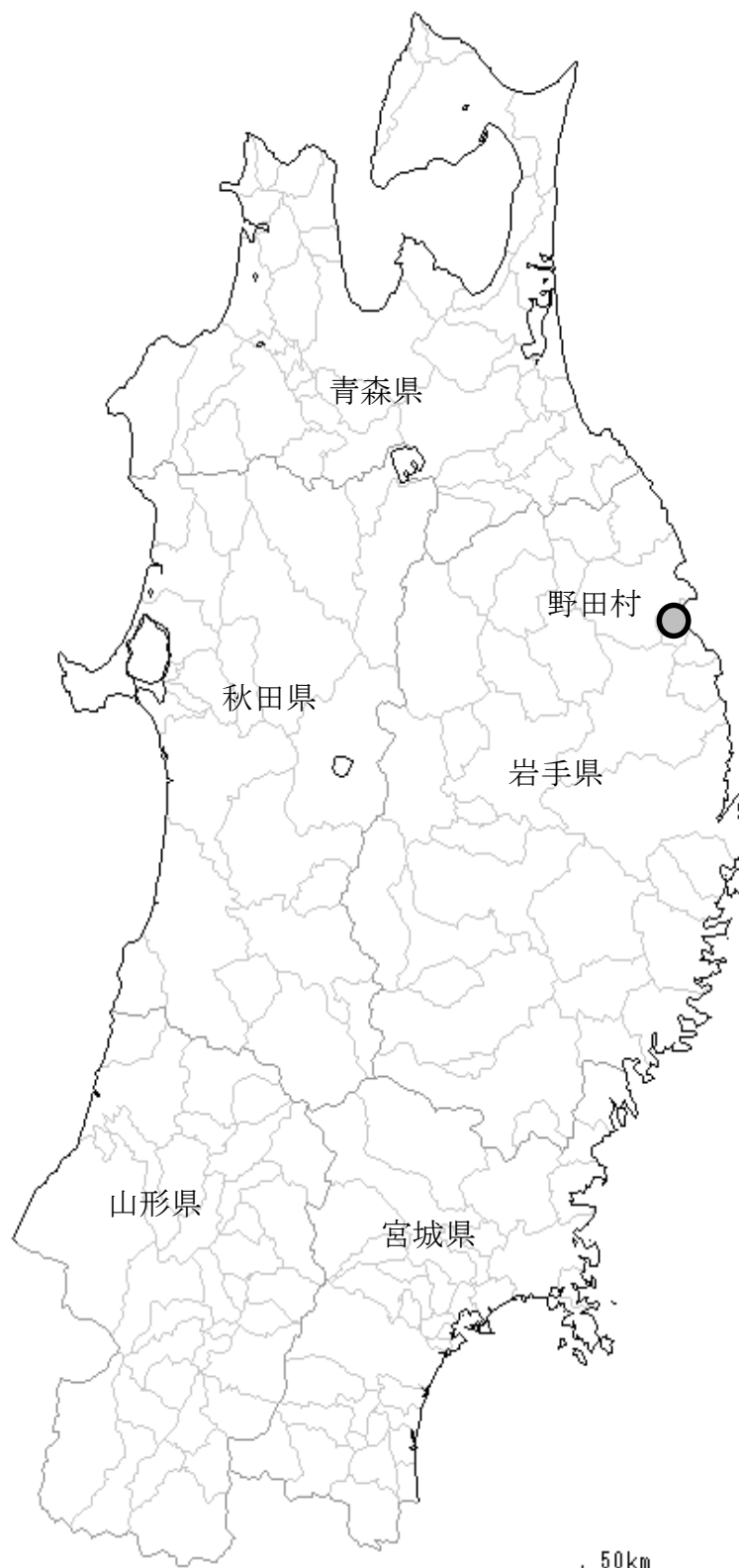
[平成 30 年 4 月 1 日現在]

※震災により実態把握できない個所は震災前の数値を計上

目 次

- 位置・自然・・・・・・・・・・ 1
- 気候・人口・・・・・・・・・・ 2
- 産業・・・・・・・・・・ 3～5
- 生活基盤・・・・・・・・・・ 6～7
- 福祉・教育・・・・・・・・・・ 8
- 治安・消防・・・・・・・・・・ 9
- 村民所得・・・・・・・・・・ 10
- 財政・・・・・・・・・・ 11
- 行政・議会・・・・・・・・・・ 12～13
- 公共機関・・・・・・・・・・ 14
- 野田村のあゆみ・・・・・・・・ 15
- その他・・・・・・・・・・ 16

位置・自然



■位 置

東 経	141 度 51 分 29.4 秒
北 緯	40 度 0 分 33 秒
面 積	80.80 km ² (推定値)
東 西	11.3 km
南 北	13.8 km

■自 然

野田村は、岩手県の北東部、北上山地の沿岸部にあり、北緯40度0分33秒、東経141度51分29.4秒に位置しています。

北部および西部は久慈市、南部は普代村および岩泉町に接し、東部は太平洋に面した東西11.3km、南北13.8km、総面積80.80km²の村です。

気候は、夏季に海流の影響によりヤマセ(偏東風)が発生し、冷涼湿潤となりますが、冬季は比較的温暖です。降雨量は年間平均1,000mmから1,200mmの小雨域で、積雪量も比較的少なくなっていますが、春先に大雪をみることがあります。

■地目別面積

(単位：ha、%)

年 地目	平成22年		平成30年	
	面積	構成比	面積	構成比
田	151	1.9	144	1.8
畑	312	3.9	305	3.8
宅地	149	1.8	161	2.0
山林原野	7,079	87.6	7,205	89.1
その他	392	4.8	265	3.3
計	8,083	100.0	8,080	100.0

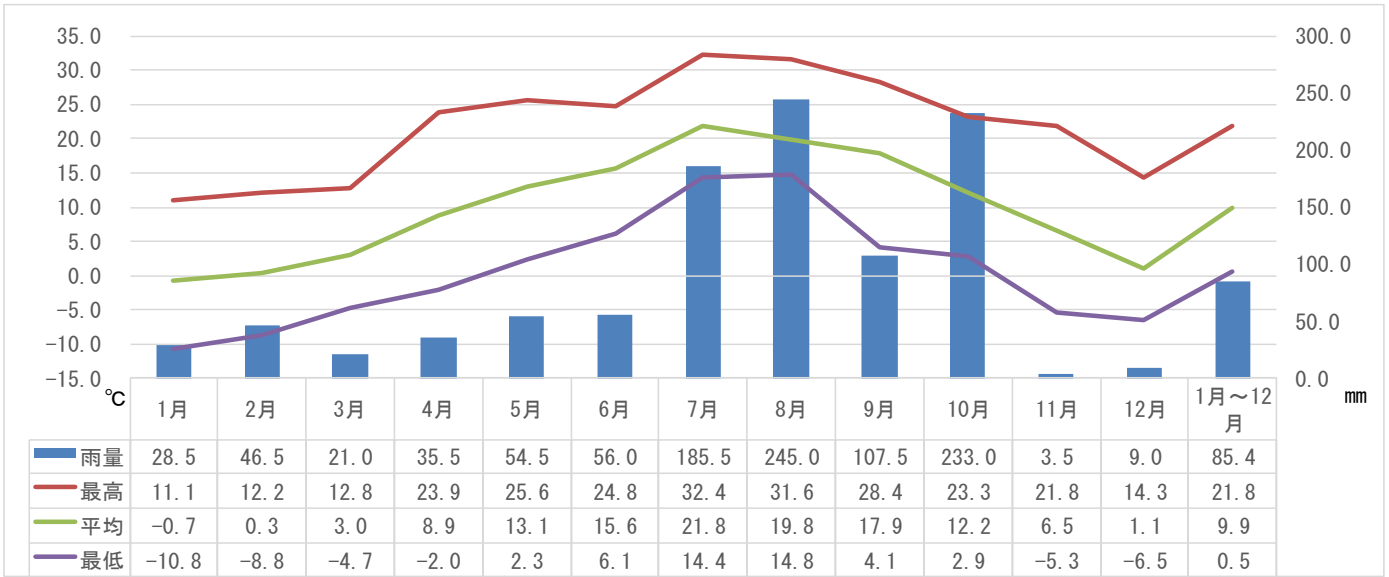
※構成比は小数点第3位四捨五入

資料：税務課

地図出典：Craft MAP

気候・人口

■気象概要 平成 29 年の概要



資料：久慈消防署野田分署

■人口・世帯数の推移

区分 年次	世帯数 (戸)	人口(人)		
		男	女	合計
昭和 5年	622	1,899	1,994	3,893
10年	673	2,032	2,186	4,218
15年	711	2,012	2,289	4,301
22年	863	2,396	2,618	5,014
25年	897	2,681	2,795	5,476
30年	1,004	2,805	3,052	5,857
35年	1,120	2,774	3,161	5,935
40年	1,223	2,566	3,065	5,631
45年	1,324	2,826	3,037	5,863
50年	1,288	2,319	2,849	5,382
55年	1,415	2,407	2,897	5,304
60年	1,474	2,471	2,911	5,382
平成 2年	1,526	2,438	2,847	5,285
7年	1,520	2,403	2,801	5,204
12年	1,593	2,437	2,758	5,195
17年	1,611	2,412	2,607	5,019
22年	1,578	2,209	2,423	4,632
27年	1,516	1,962	2,187	4,149

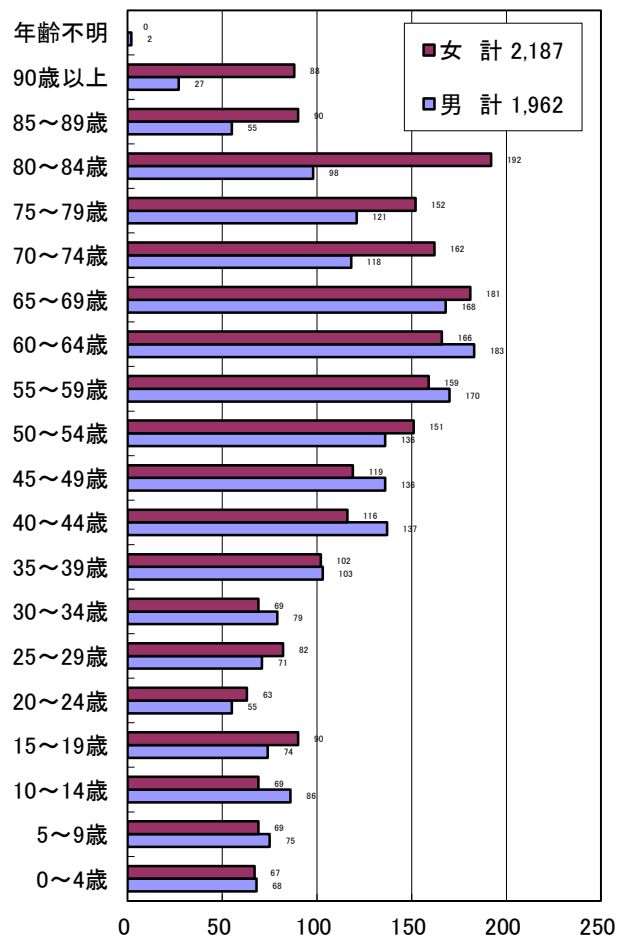
資料：国勢調査

■人口動態の推移

	出生	死亡	転入	転出
平成 24年	28	52	128	172
25年	29	71	112	168
26年	35	68	103	135
27年	25	53	113	143
28年	30	70	128	126
29年	23	63	78	120

資料：住民福祉課

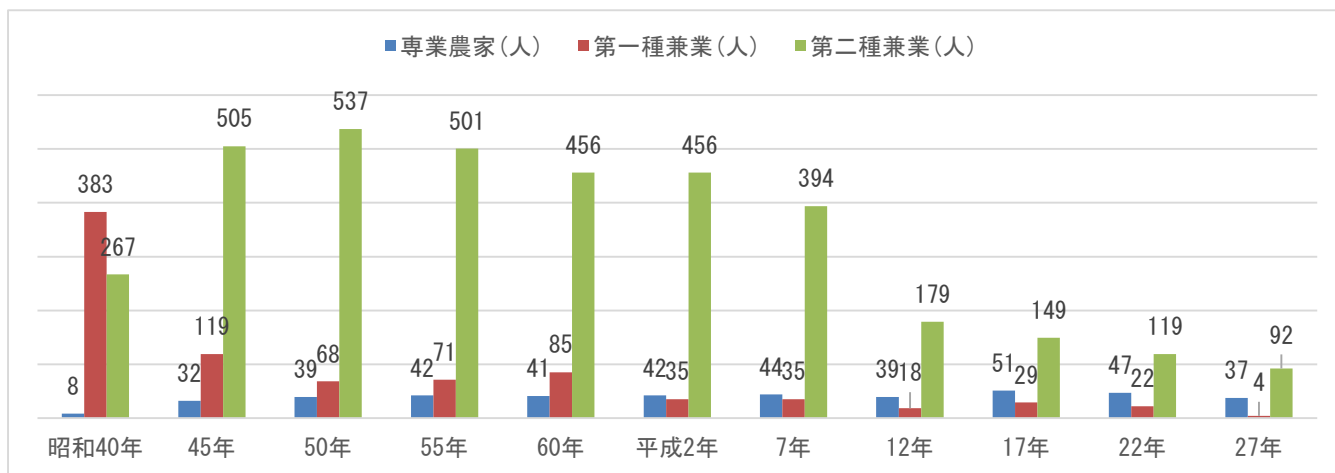
■年齢・男女別人口



資料：平成 27 年国勢調査

産業(農業・水産業・工業・商業)

■農家と農業土地の推移



年次	区分	農家数 (戸)	就業者数 (人)	経営耕地面積 (ha)		
				田	畑	園地
昭和55年		614	3,024	165	237	41
60年		582	2,164	151	194	35
平成2年		533	1,999	141	176	27
7年		473	2,057	120	129	25
12年		417	1,742	175	223	13
17年		410	1,720	148	194	20
22年		361	551	145		280
27年		315	212	141		274

資料：農林業センサス

■林野面積

所有別	面積 (ha)	構成比 (%)
国有林	1,847	26.13
県有林	464	6.56
村有林	108	1.53
民有林	4,649	65.78
合計	7,068	100.00

事業所の秘密保護のため、秘匿措置(「X」設定)を行いました。

資料：平成27年、28年第63次岩手農林水産統計年報

■農作物収穫量の推移

(単位：t)

	平成20年	21年	22年	23年	24年	25年	26年	27年	28年	29年
水稲	316	287	312	201	325	301	216	273	252	242
大豆	20	14	12	12	9	12	13	14	13	10
小麦	2	12	10	10	X	X	X	X	X	X
六条大麦	X	X	X	X	—	—	—	—	—	—

資料：作況調査(農林水産省東北農政局盛岡地域センター)

■家畜飼養農家戸数

	乳用牛		肉用牛		豚		肉用鶏		種鶏	
	農家数	頭数	農家数	頭数	農家数	頭数	農家数	羽数(千)	農家数	羽数(千)
平成 19 年度	4	102	2	175	7	7,838	6	264	8	106
20 年度	4	98	2	155	7	8,062	6	267	8	106
21 年度	4	90	2	145	7	8,470	6	235	8	106
22 年度	2	75	1	5	7	8,296	6	282	8	106
23 年度	県で実施していた家畜改良増殖技術実態調査は平成 22 年度で終了 平成 25 年度からは村産業振興課が調査									
24 年度										
25 年度	2	70	1	9	4	8,386	6	261	8	126
26 年度	2	65	1	5	4	7,857	6	246	8	164
27 年度	2	51	1	4	4	8,618	6	234	8	109
28 年度	2	56	1	4	4	9,004	6	132	8	100
29 年度	2	43	1	4	4	6,302	6	94	9	107

資料：家畜改良増殖技術実態調査(平成 22 年度まで)、村産業振興課(平成 25 年度)
家畜飼養頭羽数調査(平成 26 年度以降)

■漁業種別漁獲量

(単位：t)

	平成 18 年	19 年	20 年	21 年	22 年	23 年	24 年	25 年	26 年	27 年
底引き網	1	—	1	—	—	—	—	—	—	1
刺網	25	46	34	24	28	132	10	15	9	8
その他の敷網	—	—	—	—	—	—	—	—	—	—
大型定置網	X	906	X	X	X	X	X	X	X	X
小型定置網	451	406	404	525	355	275	210	278	243	X
その他の網漁業	177	207	—	—	X	X	79	149	124	103
はえ縄	104	86	—	X	105	208	205	296	98	1
いか釣	—	X	—	—	—	—	—	—	—	—
採貝・採藻	10	72	28	55	32	29	53	51	23	12
その他の漁業	36	59	77	75	54	27	27	55	41	51
計	1,596	1,853	1,796	1,809	1,325	842	1,009	1,751	1,525	1,843

資料：平成 28 年、29 年第 64 次岩手農林水産統計年報

■養殖魚種別漁獲量

(単位：t)

	平成 18 年	19 年	20 年	21 年	22 年	23 年	24 年	25 年	26 年	27 年
魚類	—	1,526	—	—	—	—	—	1,615	1,426	1,746
ほたてがい	208	0	239	201	419	4	16	—	—	—
こんぶ類	168	—	131	64	155	—	—	—	—	0
わかめ類	728	—	575	652	127	26	353	—	—	—
計	1,104	1,853	946	918	701	30	369	1,751	1,525	1,843

資料：岩手県農林水産統計

■事業所数・従業員数の推移

	総 数		農林水産業		鉱 業		建設業		製造業		卸売・小売業		金融・保険業	
	事業所	従業員	事業所	従業員	事業所	従業員	事業所	従業員	事業所	従業員	事業所	従業員	事業所	従業員
昭和56年	238	1,332	1	1	3	36	24	272	13	277	106	277	3	14
61年	218	1,209	2	25	2	19	28	346	11	247	101	269	3	12
平成3年	263	1,524	5	46	2	21	32	275	15	308	103	300	4	14
8年	262	1,679	4	57	2	21	33	330	12	245	105	332	4	14
13年	251	1,460	4	54	2	17	34	311	9	180	100	322	6	17
16年	232	1,278	5	70	2	15	27	201	11	130	72	316	4	16
18年	206	1,092	3	40	3	17	29	208	8	171	77	283	5	18
24年	不明	不明	3	54	1	6	21	197	11	94	52	261	5	17
28年	164	1,012	5	55	2	20	24	207	8	71	44	208	5	22
	不動産業		運輸・通信業		電気・ガス・水道業		サービス業		公 務					
	事業所	従業員	事業所	従業員	事業所	従業員	事業所	従業員	事業所	従業員				
昭和56年	0	0	7	35	1	2	72	332	8	86				
61年	0	0	8	16	0	0	63	275	8	78				
平成3年	0	0	12	60	1	2	81	410	8	88				
8年	0	0	9	58	1	3	84	524	8	95				
13年	1	2	8	43	1	7	78	423	8	84				
16年	1	1	4	6	2	5	96	439	8	79				
18年	1	2	4	8	—	—	76	345	不明	不明				
24年	1	1	4	14	—	—	60	305	不明	不明				
28年	1	1	3	5	1	23	49	217	不明	不明				

資料：事業所・企業統計調査報告書(平成18年度まで)
経済センサス(平成24年度)

■商業の推移

	平成3年	11年	16年	19年	26年
商店数	92	83	78	71	45
従業員数	248	282	269	262	204
年間販売額(万円)	391,504	474,992	302,299	266,031	308,500

資料：商業統計調査報告書

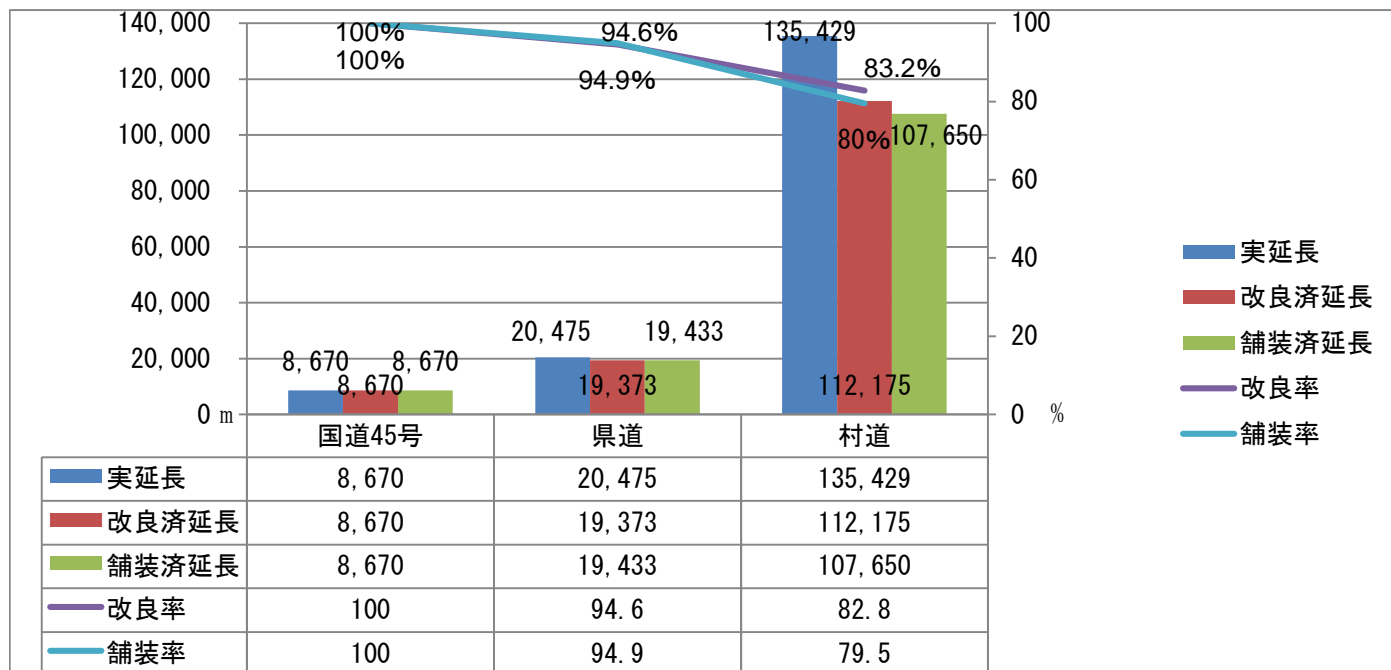
■工業の推移

	平成20年	21年	22年	23年	24年	25年	26年	27年	28年
事業所数	8	9	7	7	7	6	4	6	4
従業員数	66	78	69	110	98	92	70	68	95
製造品出荷額(万円)	52,152	43,064	41,583	68,605	69,167	89,140	42,383	19,231	17,950

資料：工業統計調査報告書

生活基盤(道路・水道)

■道路整備の状況



資料：地域整備課

■水道普及率



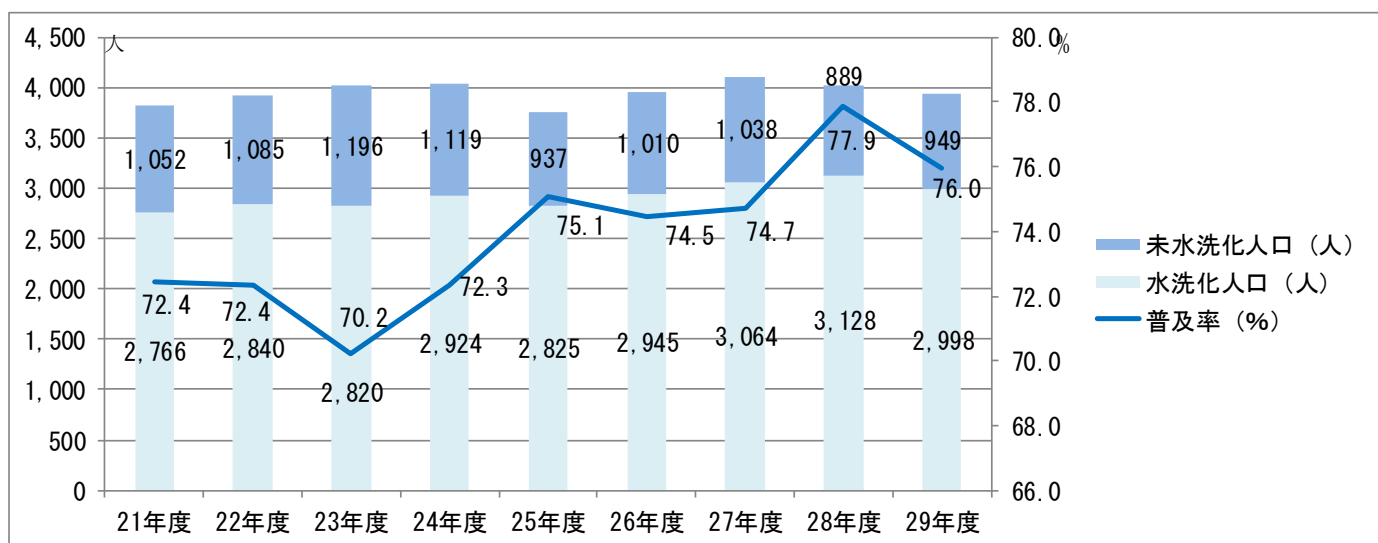
資料：地域整備課

■村営住宅

区 分	戸 数	収容世帯	区 分	戸 数	収容世帯
上明内住宅	9	9	本町住宅	7	7
新山住宅	9	9	旭町住宅	6	6
門前小路第1団地	8	6	旭町第2住宅	2	2
門前小路第2団地	18	17	旭町第3住宅	4	4
南浜住宅	6	6	新町住宅	54	54
下安家住宅	1	1	合 計	126	123
泉沢住宅	2	2			

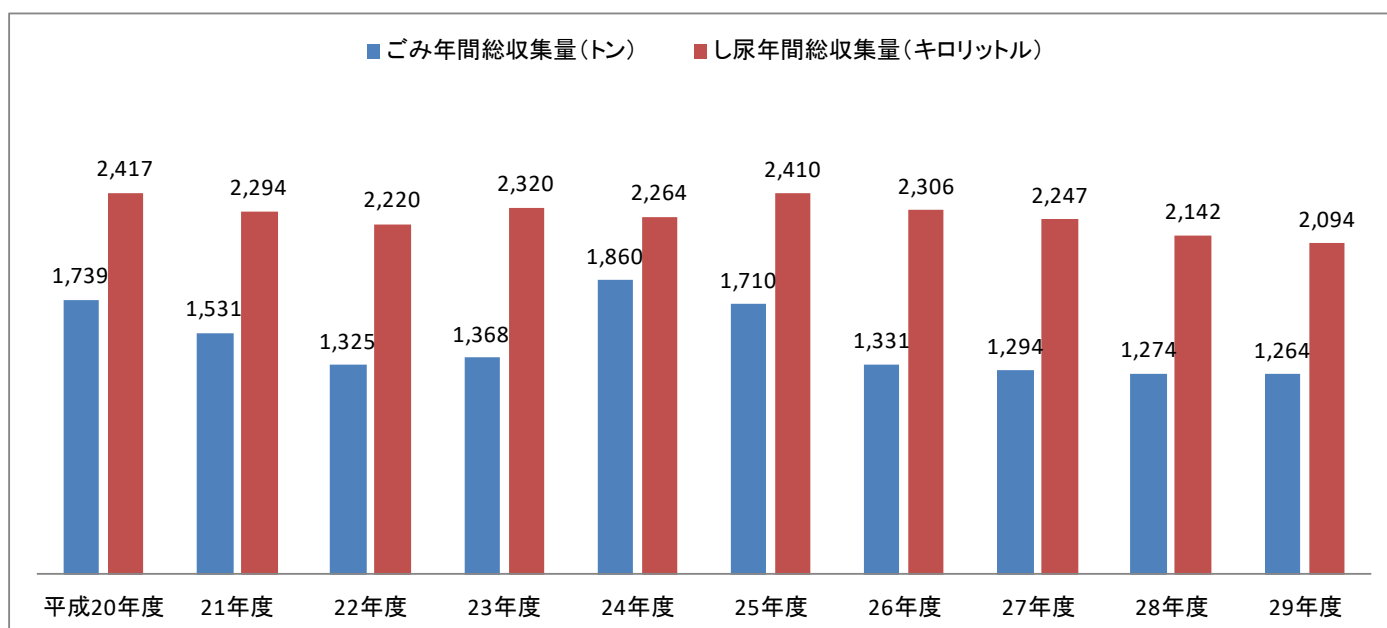
資料：地域整備課

■下水道普及状況の推移



資料：地域整備課

■ごみ、し尿の排出



資料：住民福祉課

福祉・教育

■国民健康保険加入状況と年間の医療費の推移

区 分	平成22年度	23年度	24年度	25年度	26年度	27年度	28年度	29年度
人口	4,884	4,641	4,602	4,515	4,451	4,408	4,357	4,291
被保険者	1,965	1,892	1,655	1,583	1,575	1,440	1,302	1,198
加入率 (%)	40.2	40.8	36.0	35.1	35.4	32.7	29.9	27.9
世帯数	1,684	1,639	1,662	1,642	1,646	1,646	1,655	1,649
国保世帯数	937	928	850	831	827	789	739	702
加入率 (%)	55.6	56.6	51.1	50.6	50.2	47.9	44.7	42.6
1人当たり給付額(円)	218,312	253,228	249,273	258,020	258,866	273,834	259,175	317,332
療養給付額 (千円)	428,983	479,108	412,546	408,446	407,714	394,320	377,446	380,164

資料：国民健康保険事業年報

■老人人口(65歳以上)の推移

	男(人)	女(人)	計	総人口に占める割合 (%)	総人口(人)
昭和60年	272	421	693	12.9	5,382
平成2年	316	509	825	15.6	5,285
7年	402	581	983	18.9	5,204
12年	476	713	1,189	22.9	5,195
17年	552	792	1,344	26.8	5,019
22年	563	830	1,393	30.1	4,632
27年	587	865	1,452	35	4,149

資料：国勢調査

■児童・生徒・教員数

区分 年度	野田小学校			野田中学校		
	児童数	学級数	教員数	生徒数	学級数	教員数
平成24年	181	6	15	131	7	20
25年	193	8	17	110	6	18
26年	193	8	16	104	6	20
27年	185	9	16	97	5	18
28年	187	8	21	97	6	22
29年	187	9	21	96	5	24
30年	172	8	21	89	5	23

資料：学校基本調査

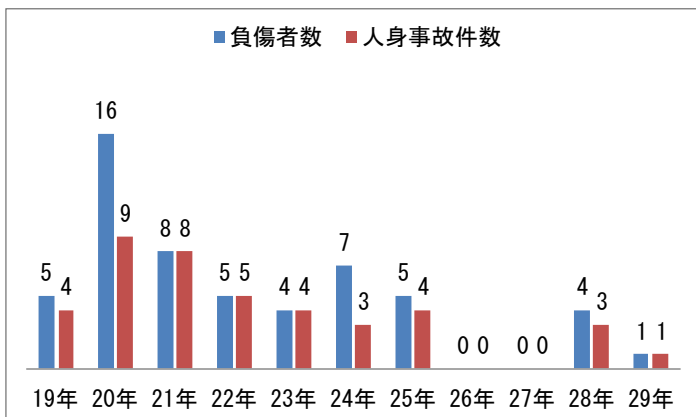
■保育所の状況

	野田村保育所	日向保育所	玉川保育所	村外保育所
定数	90	20	20	—
入所者数	84	32	22	15

資料：住民福祉課

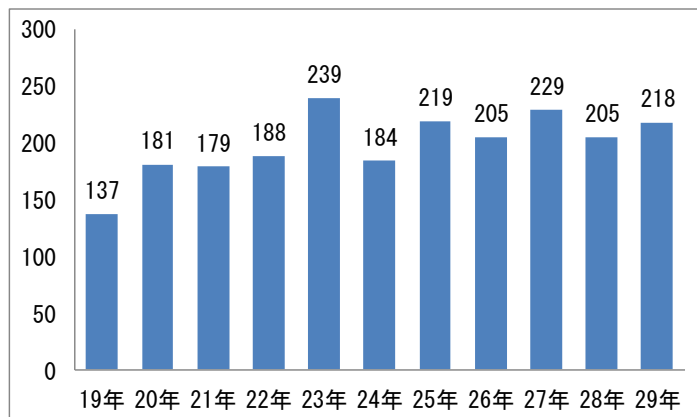
治安・消防

■交通事故発生状況



資料：住民福祉課

■救急車の出動状況



資料：久慈消防署野田分署

■災害発生件数と被害

	平成21年度	22年度	23年度	24年度	25年度	26年度	27年度	28年度	29年度
出火件数(件)	0	2	1	1	2	2	2	2	3
建物焼損面積(m ²)	0	3.5	※	837	0	0	0	2.6	233
林野焼損面積(a)	0	0	0	0	7.2	0	2.6	17	9
損害額(千円)	0	496	※	10,146	35	20,004	76	652	8,563
焼損棟数(棟)	0	1	※	2	0	0	0	1	2

※東日本大震災に伴う火災のため調査不能

資料：久慈消防署野田分署

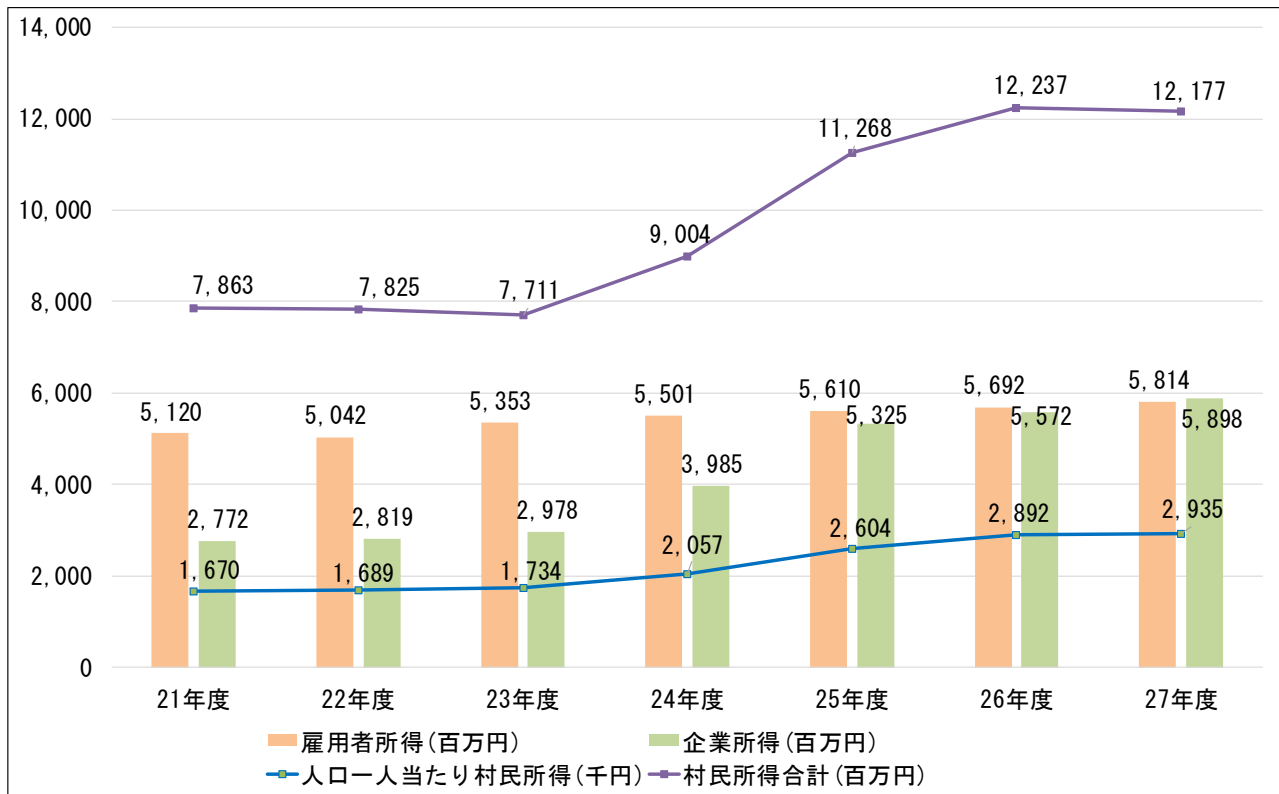
■消防施設の状況

	ポンプ車	救急車	小型ポンプ付積載車	その他の車両	消火栓	防火水槽
消防団	3	—	11	2	105	40 m ² 以上 61 40 m ² 未満 23
消防署(野田分署)	1	1	—	—	—	—

資料：久慈消防署野田分署

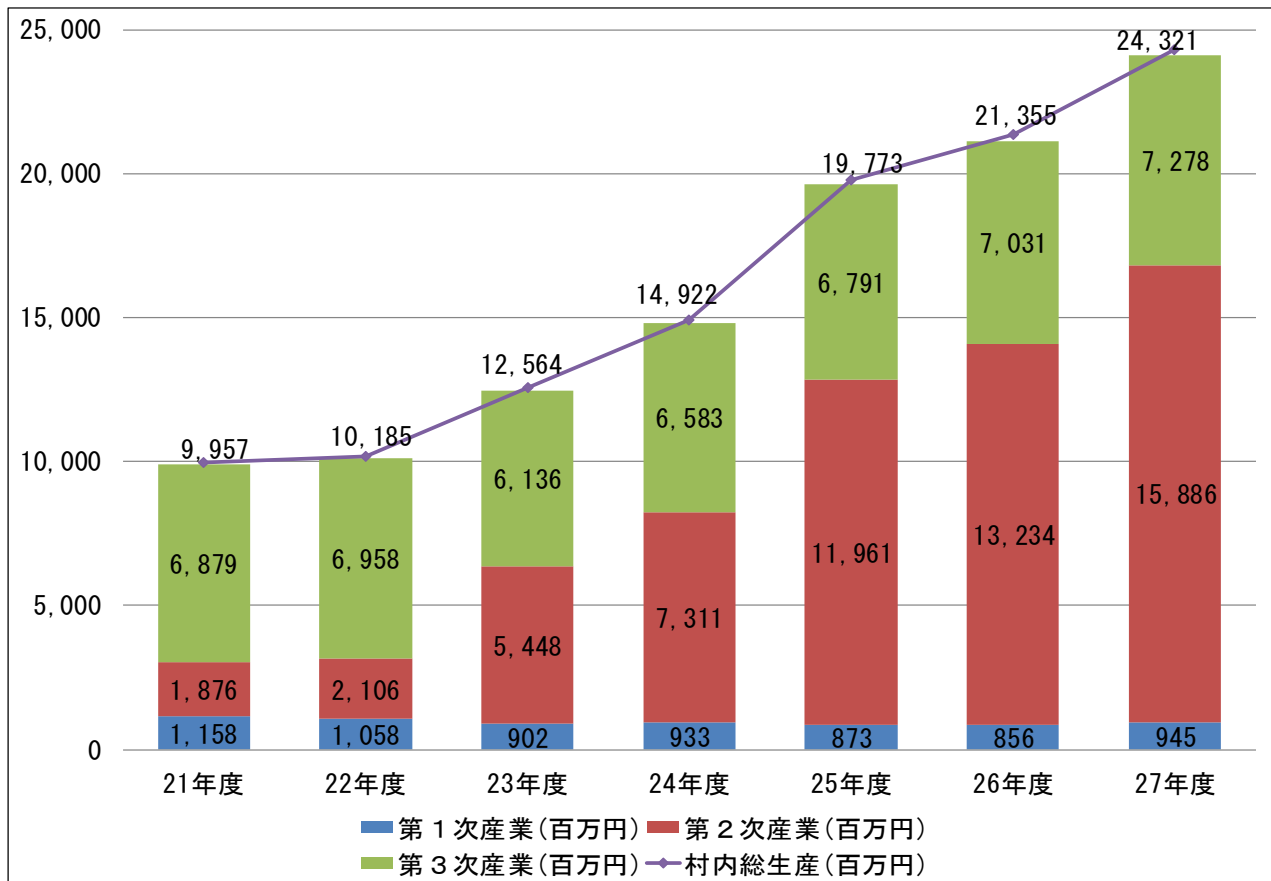
村民所得

■ 村内所得の配分



資料：市町村民所得推計

■ 村内純生産

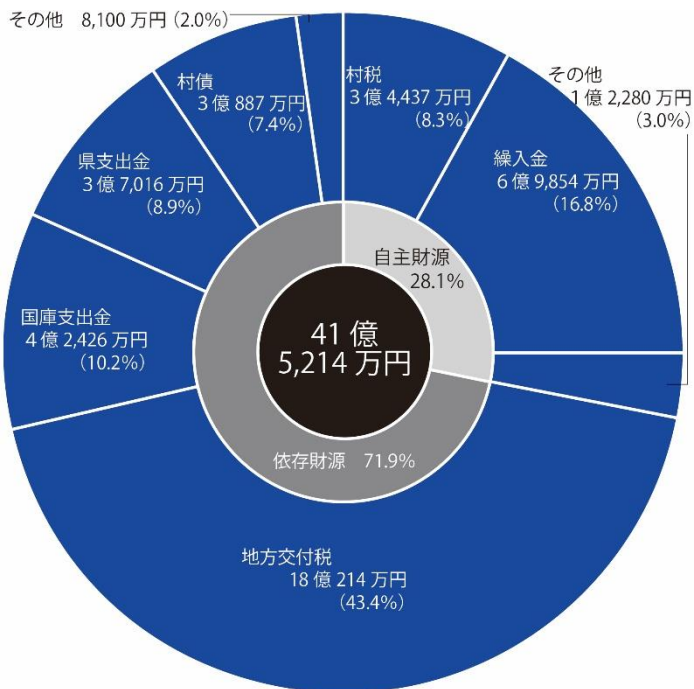


資料：市町村民所得推計

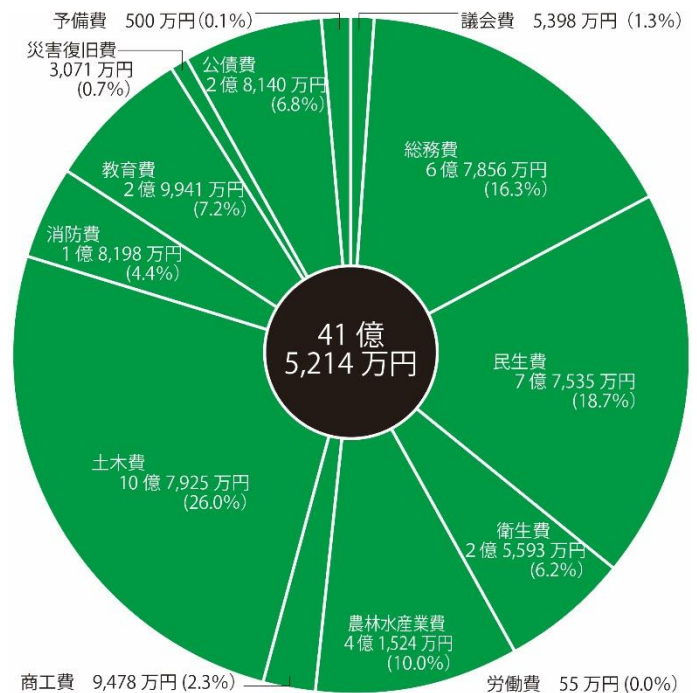
財政

■平成 29 年度一般会計予算

歳入

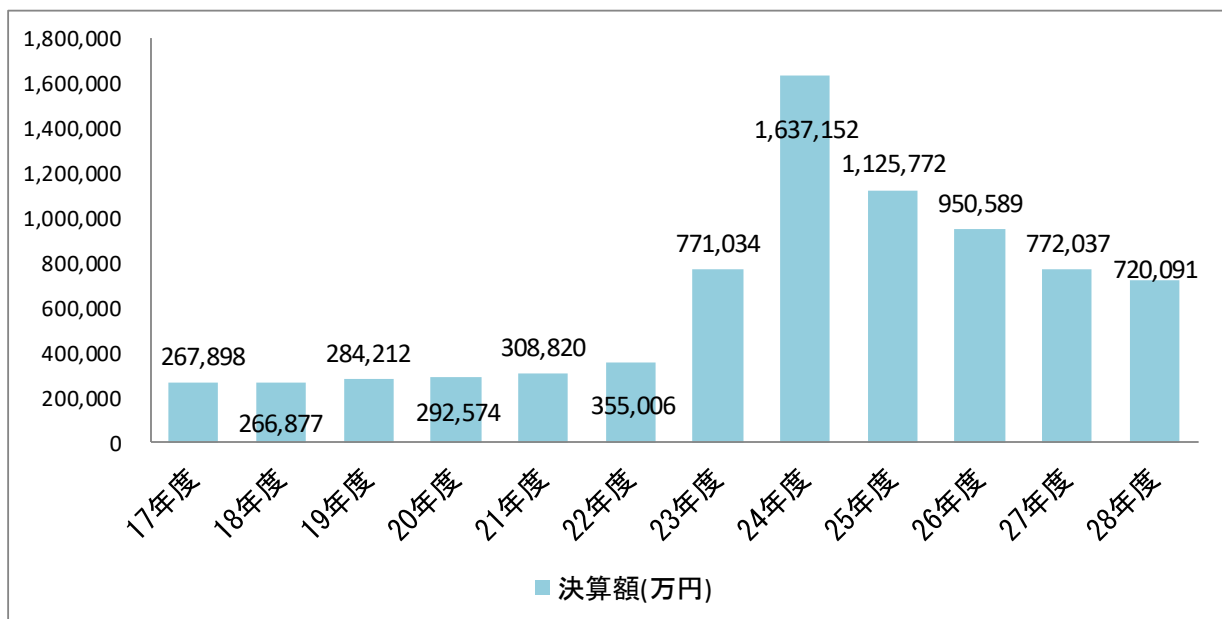


歳出



■一般会計決算額(歳出)の推移

(単位：万円)



■財政指標(平成 29 年度)

標準財政規模	202,305 万円	地方債現在高	354,172 万円
実質公債費比率	6.9%	自主財源比率	30.6%
財政力指数	0.19	財政調整基金現在高	141,695 万円
経常収支比率	88.4%	経常一般財源比率	95.8%

資料：総務課

行政・議会

歴代村長

	氏名	就任期間
初代	岩本武登	明 22.07.13～明 32.04.16
2代	中野憲郎	明 32.04.17～明 40.04.●
3代	佐々木 宇一郎	明 40.08.●～明 42.08.16
4代	岡本要吉	明 42.12.24～大 3.08.25
5代	中野憲郎	大 3.02.26～大 12.02.12
6代	加藤兵衛	大 12.06.01～昭 6.06.01
7代	宮沢五兵衛	昭 6.06.25～昭 10.06.24
8代	伊東元介	昭 10.09.27～昭 14.09.26
9代	三船米蔵	昭 14.10.12～昭 20.04.●
10代	大沢重郎	昭 20.04.29～昭 21.11.21
11代	川原文作	昭 22.04.●～昭 32.10.16
12代	佐藤貞太郎	昭 32.11.10～昭 36.11.09
13代	川原文作	昭 36.11.10～昭 40.11.09
14代	佐藤吉男	昭 40.11.10～平 5.11.09
15代	中川正勝	平 5.11.10～平 17.01.24
16代	小田祐士	平 17.02.27～現在

歴代収入役

氏名	就任期間
大沢福松	昭 20.11.01～昭 28.10.31
北田耕三郎	昭 32.11.21～昭 59.03.31
及川陽	昭 61.04.01～平 2.03.31
外館四郎	平 2.04.01～平 10.03.31
鈴木清一	平 10.04.01～平 17.03.31

歴代助役

氏名	就任期間
田鎖正亮	昭 22.05.15～昭 34.05.14
大沢幸蔵	昭 34.09.28～昭 42.09.30
中野祥三	昭 43.01.01～昭 50.12.31
瀬川富雄	昭 51.04.01～昭 53.03.31
高橋充	昭 53.04.01～昭 55.03.31
久慈虎雄	昭 55.04.01～平 10.03.31
佐々木慎一	平 10.04.01～平 17.03.31
坂本延雄	平 17.06.01～平 19.03.31

歴代副村長

氏名	就任期間
坂本延雄	平 19.04.01～平 25.03.31
高橋幸司	平 25.04.01～平 27.03.31
佐藤光勇	平 27.04.01～平 29.03.31
高橋正志	平 29.04.01～現在

歴代議長

氏名	就任期間
佐藤貞次郎	昭 22. 05. ●～昭 26. 04. 29
古館慶治郎	昭 26. 05. 08～昭 30. 04. 29
小田賢太郎	昭 30. 05. 06～昭 32. 10. 29
橋本長太	昭 32. 11. 21～昭 35. 12. 30
大沢哲郎	昭 36. 03. 12～昭 38. 04. 29
沢里才吉	昭 38. 05. 08～昭 54. 04. 29
大崎孝太郎	昭 54. 05. 08～平 3. 04. 29
大崎秀夫	平 3. 05. 07～平 4. 03. 15
大沢吉雄	平 4. 04. 15～平 7. 04. 29
泉沢徳治	平 7. 05. 10～平 11. 04. 29
小野茂雄	平 11. 05. 10～平 19. 04. 29
岩岡吉比古	平 19. 05. 09～平 23. 08. 06
貳又正人	平 23. 08. 07～現在

現職議員

議員番号	氏名	所属委員会
1	宇部武典	総務、議運
2	岩岡吉比古	産業、議運
3	古館幹男	総務、議運
4	八幡文耕	◎産業、○議運
5	山田陽子	◎総務、◎議運
6	内野澤進	産業、議運
7	米田徳一郎	総務、議運
8	米田忠一	○産業、議運
9	小野寺光男	○総務、議運
10	中川大和	産業、議運
11	廣内和之	総務
12	貳又正人	産業

◎委員長、○副委員長

歴代副議長

氏名	就任期間
古館慶治郎	昭 22. 05. ●～昭 26. 04. 29
大沢良文	昭 26. 05. 08～昭 30. 04. 30
橋本長太	昭 30. 05. 06～昭 32. 11. 21
岩岡保太郎	昭 32. 11. 21～昭 34. 04. 29
大沢哲郎	昭 34. 05. 08～昭 36. 03. 12
村田正造	昭 36. 03. 12～昭 38. 04. 29
佐藤吉男	昭 38. 05. 08～昭 40. 10. 05
中村邦雄	昭 40. 11. 30～昭 42. 04. 29
米田軍治郎	昭 42. 05. 10～昭 46. 04. 29
古館英次郎	昭 46. 05. 07～昭 54. 04. 29
岩岡良太郎	昭 54. 05. 08～昭 58. 04. 29
下田福一郎	昭 58. 05. 06～昭 62. 04. 29
島川良彦	昭 62. 05. 06～平 3. 04. 29
大沢吉雄	平 3. 05. 07～平 4. 04. 15
中村喜良	平 4. 04. 15～平 7. 04. 29
小野茂雄	平 7. 05. 10～平 11. 04. 29
中村喜良	平 11. 05. 10～平 15. 04. 29
岩岡吉比古	平 15. 05. 09～平 19. 04. 29
小野寺忠孝	平 15. 05. 09～平 23. 08. 06
八幡文耕	平 23. 08. 07～平 27. 08. 06
廣内和之	平 27. 08. 10～現在

主な機関・施設

	名称	所在地	電話(市外局番 0194)
行政・公共施設	野田村役場(野田村選挙管理委員会)	大字野田 20-14	78-2111
	野田村教育委員会	大字野田 20-14-2	78-2936
	野田村議会事務局	大字野田 20-14	78-2934
	野田村農業委員会		
	野田村監査委員事務局		
	野田村社会福祉協議会	大字野田 20-14-7	71-1414
	野田村保健センター	大字野田 20-14-7	75-4321
	学校給食センター	大字野田 22-114-13	78-2168
	総合センター	大字野田 20-14-2	78-2936
	生涯学習センター(図書館)	大字野田 20-36-5	78-2938
	体育館	大字野田 20-14-2	78-2937
	村民プール	大字野田 25-57-2	78-2005
	総合運動公園(ライジングサンスタジアム)	大字野田 24-43-27	78-2033
	山村広場	大字野田 24-43-26	—
学校	野田村立野田小学校	大字野田 12-61-18	78-2166
	野田村立野田中学校	大字野田 22-114-13	78-2170
	岩手県立久慈工業高等学校	大字野田 26-62-17	78-2123
保育所・児童館	野田村保育所	大字野田 15-22-5	78-2162
	日向保育所	大字野田 22-15-2	78-3130
	玉川保育所	大字玉川 5-86-1	78-3192
	玉川児童館	大字玉川 5-75-10	78-2847
老人ホーム等	野田村地域包括支援センター	大字野田 22-38-7	78-3310
	特別養護老人ホームことぶき荘	大字野田 22-44-1	78-2006
	ことぶき荘デイサービスセンター	大字野田 22-38-7	78-3470
	特別養護老人ホーム結の里	大字玉川 5-45-22	78-3290
	グループホームぬくもり	大字玉川 5-45-22	78-3290
	デイサービスセンターあづび	大字野田 20-24	75-4560
警察・消防	久慈警察署野田駐在所	大字野田 28-5-5	78-2161
	久慈消防署野田分署	大字野田 25-61-1	78-2119
その他	おしかわ内科クリニック	大字野田 20-25-2	71-1600
	野田郵便局	大字野田 26-18-1	78-2157
	野田村商工会 / 野田村観光協会	大字野田 19-117	78-2012
	三陸鉄道陸中野田駅	大字野田 31-31-1	78-2106
	新岩手農業協同組合野田支所	大字野田 20-10	78-2151
	野田村漁業協同組合	大字野田 27-73	78-2171
	下安家漁業協同組合	大字玉川 2-14	78-2353
	野田村森林組合	大字野田 14-67-1	78-2277
	野田牧野農業協同組合		

野田村のあゆみ

明治 22 年	野田村と玉川村が合併。役場は城内に設けられる。初代村長に岩本武登就任。	昭和 41 年	母子健康センター開所。NHK 放送同和佐羅比中継所が完成。	平成 10 年	電算化。のだ焼に「穴窯」が完成。	
29 年	三陸沿岸に大津波。村の被害死者 261、負傷者 62、流失家屋 411。	42 年	城内、新山地区に赤痢が発生。		平成 10 年	南浜の小野寺サトさんが 100 歳(村第 1 号)。北海道様似町と友好村町を締結。玉川地区活性化センター完成。村中心部が携帯電話通話可能に。玉川地区農業集落排水施設が完成。村給食センターが新築移転。
32 年	2 代村長中野憲郎就任。	43 年	十勝沖地震津波(動力漁船 33、和船 61 破損)			
33 年	横合分教場、種綿に開設。	44 年	野田、玉川の漁協が合併統合、野田村漁業協同組合(組合長上川徳次郎)となる。		11 年	新給食センターが中平地区に完成。野田分署に高規格救急車を配備。
34 年	野田郵便局開設。(初代局長狩野重次郎)		佐藤村長再選。野田バイパス完成。本町に公衆浴場開業。		12 年	総合運動公園(野球場・テニスコート)完成。住民らの募金で城内地区に大鳥居建設。えぼし荘リニューアル。台風 3 号による被害。久慈広域連合会議室設置。野田焼きの泉田之也さんが第 38 回朝日陶芸展で東北初のグランプリ。
37 年	村内児童の就学率、男 97%、女 61%。	45 年	柳ニット野田工場が操業開始。農村集団電話を導入。		13 年	中川正勝氏が無投票で 3 選。平清水 II 遺跡を発掘調査。愛宕参道広場と大鳥居が完成。
40 年	3 代村長佐々木宇一郎就任。樺太、北海道にヤン衆として出稼ぎが多くなる。	46 年	学校給食センター、野田小学校統合校舎が完成。		14 年	台風 21 号による被害。野田中学校柔道部全国大会出場。産直ばあぶるオープン。新山地区に野田浄化センター完成。さかいクリニック開業。野田焼きの泉田之也さん、第 40 回朝日陶芸展で 2 度目のグランプリ。
41 年	三陸汽船運賃久慈-野田 40 銭。野田郵便局で電報を取り扱う。	47 年	スクールバス運行開始。下安家大橋が完成。ユースホテルが完成、営業開始。		15 年	野田診療所閉鎖。様似町で風流山車を披露。
42 年	4 代村長岡本要吉就任。	48 年	広域消防野田分遣所を開設。国民宿舎えぼし荘落成開業。佐藤村長 3 選。		16 年	プロ野球巨人対ヤクルト戦が開催される。野田村・普代村任意合併協議会を設立、解散する。久慈・山形・野田合併協議会を設置、離脱する。
43 年	野田村消防団設置。組頭大沢竹治、団員 40 人。	49 年	村内の電話が自動化される。		17 年	16 代村長小田祐士就任。村長公用車を廃止。おしかわ内科クリニックが開業。村出身の画家佐藤國夫さん死去。
大正 2 年	現国道 45 号が県道に認定。	50 年	野田分遣所に救急車を配備、三陸縦貫鉄道久慈線開通。野田中新校舎が落成。		18 年	えぼし荘にエレベーターが設置される。低気圧・台風の被害が相次ぐ。
3 年	5 代村長中野憲郎就任。	51 年	中国から一時帰国者がある。村が過疎地域に指定される。村の花鳥木(花-ハマナス、鳥-セキレイ、木-クロマツ)を制定。野田中体育館完成。		21 年	小田村長再選。
6 年	明内で水車による精米所スタート。	52 年	県立久慈工業高校の誘致決定。村民プールが完成。村営バス運行開始、佐藤村長 4 選。村民憲章、村民歌制定。		23 年	東日本大震災による大津波来襲(死者 38(うち村民 28 人)、負傷者 17、住宅被害 515)。
8 年	前浜で映画興行行われる。	53 年	農村総合整備実施市町村に選定される。総合センター落成。えぼし荘に曲がり家を復元。		24 年	特別養護老人ホーム結の里、グループホームぬくもり完成。野田塩工房火入れ式。おしかわ内科クリニック再建。野田村保育所再建。
9 年	愛宕山に忠魂碑建設。旭町に常設の劇場開設(映画、芝居を公演)。旭町に自転車や、横町に理髪店が開業。	54 年	中国から 2 家族が帰国。県立久慈工業高校が開校。過疎地域経過市町村に指定される。大冷害。野田小合奏団が東北大会で 5 年連続 2 位。		25 年	災害公営住宅門前小路第 1 団地入居開始。蔵手刀が発掘される。
10 年	二戸区裁判所、木炭精査所の野田出張所が設けられる。このころ村内に水車が普及(約 20 台)。	56 年	えぼし荘に会議室が完成。佐藤村長 5 選。		26 年	災害公営住宅門前小路第 2 団地入居開始。災害公営住宅南浜住宅、下安家住宅入居開始。荒海団結。震災後初めて城内下・中・上組の山車が引き出される。山葡萄ワイン祭 2013 国産ワインコンクール銅賞受賞。南浜地区コミュニティセンター竣工。
11 年	野田村に電気が供給され、門前小路で綿打ち直し、電動精米所が開業。	57 年	大雨による被害(死者 1)。山村広場野球場、テニスコート完成。3 年連続の冷害。		27 年	「新町」誕生。本町・旭町地区災害公営住宅入居開始。城内高台団地(新町地区)災害公営住宅 54 戸完成。野田中学校野球部県大会優勝、東北大会出場。山葡萄ワイン祭 2014 国産ワインコンクール銅賞受賞。
12 年	6 代村長加藤兵衛就任。村医として川原医師が招かれる。	59 年	三陸野田村と鉄道営業開始。外国人講師着任。		28 年	新町地区災害公営住宅入居開始。野田村バイオマス発電所火入れ式。
13 年	人口 3,251、世帯数 512。	60 年	特別養護老人ホームことぶき荘完成。新庁舎落成。佐藤村長 6 選。第 1 回のだ砂まつり。		29 年	野田村保健センター、北区地区コミュニティセンター完成。土地区画整理事業、都市公園事業が完了。
15 年	このころ野田に自動車運転免許第 1 号が出る。	61 年	農村情報連絡施設(防災行政無線)開局。アジア民族造形館開館。		30 年	「復興『ありがとう』ホストタウン」のプロジェクトの一環として、野田中学生 4 名が台湾を訪問。十府ヶ浦公園にドッグランがオープン。
昭和 2 年	旭町に撞球場開業。野田-久慈間に乗合自動車が開業。	62 年	玉川鉱山観光坑道見学コースオープン。タイ国宮廷音楽合奏団来村。			
3 年	玉川マンガン株式会社設立。	63 年	無火災 2 年の記録達成。交通死亡事故ゼロ 2 千日達成。なもみ大鼓誕生。			
5 年	人口 3,893、世帯数 603	平成元年	野田村産業開発(株)(第三セクター)の工場完成。新体育館が完成。野田診療所が開業。村制施行 100 周年。村出身の日本画家佐藤國夫氏に芸術院賞(岩手県人では初めて)。佐藤村長が 7 選。在京ふるさと会「野田はまなす会」設立。			
6 年	7 代村長宮沢五兵衛就任。和野平に 36 人入植。玉川橋(つり橋)完成。	2 年	野田小とタイ、ナコンパトムの児童生徒が絵画交流。山村広場に夜間照明施設が完成。精密金型メーカー(株)コダマの誘致が決定。交通死亡事故ゼロ 3 千日を達成。			
7 年	下安家橋完成。	3 年	低気圧による高波で養殖施設などに大被害。デイサービスセンターが完成。日形井地区に緑地休養施設「アジアの広場」完成。新山地区に農業集落排水事業の導入が決定。			
8 年	大津波来襲(死者 8、負傷者 7、流失家屋 58)。野田郵便局で電話交換事務開始。役場に電話 1 台設置。この電話で津波の被害報告をする。初めてオートバイが村内に入る。	4 年	野田村誌完成。観光物産館ばあぶる完成。交通死亡事故ゼロ 10 年達成。新玉川橋完成。			
10 年	野田青年学校開校。8 代村長伊東元介就任。	5 年	15 代村長に中川正勝就任。村のイメージキャラクター「のんちゃん」とキャッチフレーズ「北リアスの砂浜に魅せられて」決定。戦後最悪の大冷害。			
13 年	出征兵士の見送り、出迎え 30 回超す。	6 年	生涯学習センター完成。新山地区農業集落排水施設完成。統合簡易水道、根井地区農業飲雑用水、大葛・種綿地区簡易給水施設完成。観光物産館ばあぶるが道の駅に指定される。			
14 年	9 代村長三船米蔵就任。このころから開発営団による開墾が始まる。	7 年	玉川千仞橋完成。横合地区農林漁家婦人活動促進施設、村民広場完成。間明簡易給水施設完成。			
16 年	野田、玉川小学校が国民学校と改称。岩手殖産銀行野田出張所が開業。	8 年	えぼし荘「マリンローズの湯」オープン。村ホームページが完成。野田村保育所が新築移転。下安家地区農業集落排水施設が完成。			
18 年	海蔵院の梵鐘供出。	9 年	在宅介護支援センター開設。野田中学校野球部県大会で優勝。東北大会で 3 位。中川村長再選。存立図書館貸出し業務			
20 年	野田村森林組合設立(組合長川原文作)。空襲で野田小学校舎が襲撃を受ける。10 代村長大沢重郎就任。					
22 年	11 代村長川原文作就任。村内の国民学校を小学校と改称、別に野田中学校を開校。					
23 年	農業共済組合創設。野田村農業会が野田、玉川、横合の 3 農業協同組合となる。大葛、種綿に電灯がつく。					
24 年	野田浜での自由製塩廃止。					
25 年	根井開拓に山形県人などが入植。野田漁業会が野田および玉川漁業協同組合と改称して発足。					
26 年	川原村長再任。野田村農地員会が農業委員会と改称。					
27 年	野田村教育委員会が発足(初代教育長田鎮正亮)。横町に中央劇場が開設、興業。					
28 年	城内で大火災(役場庁舎、住家 25、非住家 16 焼失)。					
29 年	野田農業協同組合(野田、玉川、横合が合併)が成立。前役場庁舎落成。野田、宇部の合併試案を県が出す。日形井、間明に電灯がつく。					
30 年	野田簡易水道が完成。					
32 年	12 代村長に佐藤貞太郎就任。玉川橋が完成。					
33 年	野田魚市場開設。失対事業開始。					
35 年	チリ地震津波来襲。岩手殖産銀行が岩手銀行野田支店と改称。					
36 年	野田村章を決定。13 代村長に川原文作就任。野田に白黒テレビが入る。					
37 年	和野平に電灯がつく。					
38 年	国鉄バス野田駅が落成。					
39 年	旧体育館落成。					
40 年	野田村商工会設立(初代会長大沢福太)。14 代村長に佐藤吉男就任。					

その他

■ 宿泊施設

名 称	電 話	収容人数	部屋数
国民宿舎えぼし荘	0194-78-2225	80	26
小野旅館	0194-78-2507	30	9
苫屋	予約は往復はがきで	14	3

■ 観光施設

アジア民族造形館 ☎0194-78-3252			
	大人	学生	小人
個人	300 円	200 円	100 円
団体(20人以上)	250 円	150 円	50 円

マリンローズパーク野田玉川 ☎0194-78-2138			
	大人	学生	小人
個人	700 円	500 円	400 円
団体(20人以上)	600 円	450 円	350 円

開館時間 午前 9 時から午後 5 時

休 業 日 月曜日(ただし、祝祭日は開館し、翌日休館)

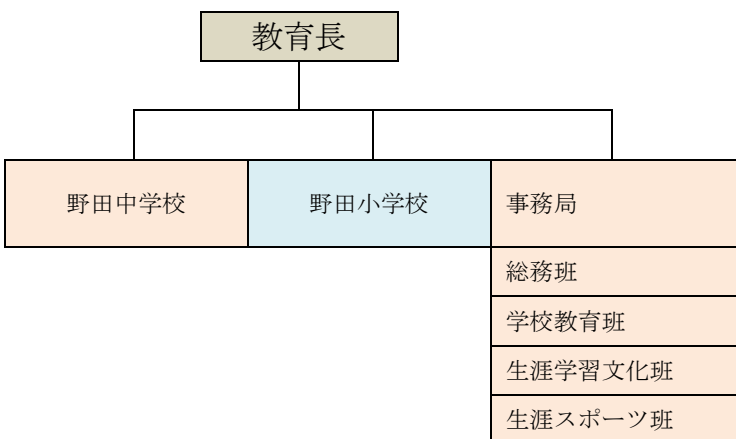
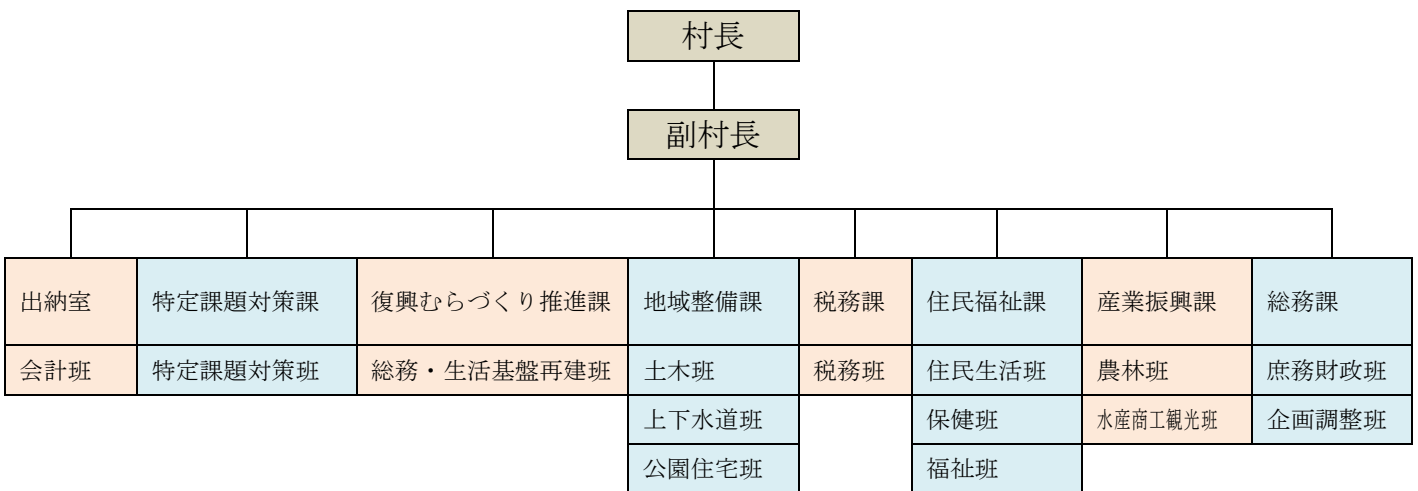
冬季休業 12 月 31 日～ 3 月 31 日

観覧時間 午前 9 時から午後 5 時

休 業 日 毎週火曜日

冬季休業 11 月～ 4 月下旬

■ 組織図



議会	事務局
監査委員	事務局
農業委員会	事務局
選挙管理委員会	事務局(総務課)